

分布 中国台湾。

(431) 细叶粉颜蚜蝇 *Mesembrius gracilifolius* Li, 1996 (图 321)

Mesembrius gracilifolius Li, 1996: 483-485.

体长 10.5-12.5mm。

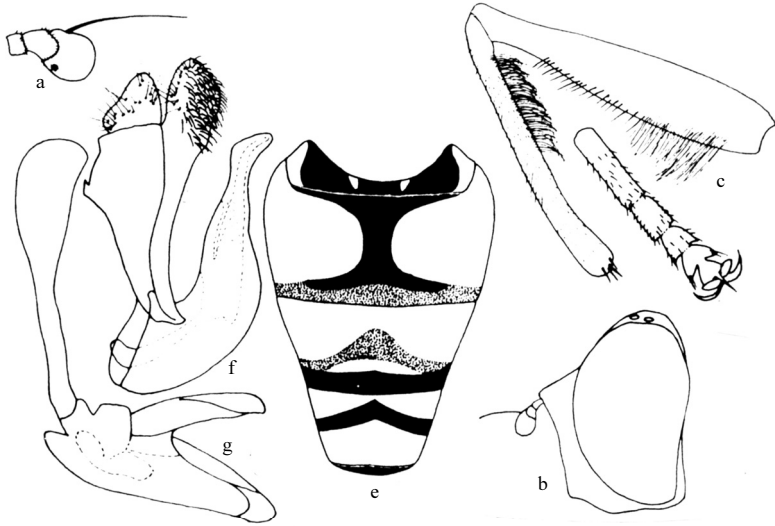


图 321 细叶粉颜蚜蝇 *Mesembrius gracilifolius* Li (仿 Li, 1996)

a. 触角 (antenna) b. 头部 (侧面观) (head in lateral view) c. 中足腿节和胫节 (middle femur and tibia) d. 中足跗节 (middle tarsus) e. 腹部 (背面观) (abdomen in dorsal view) f. 雄性外生殖器 (male 侧面观) (genitalia in lateral view) g. 阳茎 (侧面观) (aedeagus in lateral view)

雄性 头顶三角黑色，被黑色毛，前半部覆黄色粉被；额黑色，覆黄粉被和同色毛，新月片黄褐色；颜被黄白色粉被和同色长毛，中部具黑褐色纵条纹。触角褐色，第3节基部黄褐色或红褐色，第3节短于基部2节之和；芒黑褐色，长于触角之和。中胸背板黑色，具4条由灰色粉被形成的纵带，背板被浅黄色短毛，肩胛、背板侧缘及翅基部之上黄色毛较长；小盾片深黄色透明，基半部、侧缘及后缘被毛黄色，端半部被毛黑色；中胸侧板具许多曲的黄色长毛。腹部黄色，具黑色条纹，被黄色和黑色毛；第1节背板黑褐色斑纹位于两侧，但不达侧缘，中部黄色，粉被灰白色；第2节背板黑褐色“工”字纹位于中间，前缘与第1条背板相连，“工”字纹的内角圆，后缘黄褐色，基部4/5毛黄色，端部1/5毛黑色；第3背板具三角形红褐色斑纹，红褐色斑纹中部具黄色横带，基部3/4毛黄色，端部1/4被黑色毛；第4背板中部具1褐色条纹，中部向上隆起，呈倒“V”字形，后缘褐色，其余部分覆黄粉被。前足腿节黑色，外侧基部浅黄色毛长，胫节基半部黄色，被同色长毛，端半部黑褐色，黑色毛长，跗节红褐色；中足腿节黑色，外侧及

腹面基部浅黄色毛长，腹面端部 1/2 具黑刺，胫节黄色，腹面及内侧基部 1/2 黑色毛长，末端具粗黑刺 4-6 根，跗节腹面黑刺细短；后足腿节黑褐色，背面、腹侧面黄色毛长，腹面具黑色刺毛，胫节黑褐色，侧扁、弯曲，跗节黑褐色。(摘自 Li, 1996)

分布 福建(福州)、广东、广西。

(432) 海南粉颜蚜蝇 *Mesembrius hainanensis* Li, 1995 (图 322)

Mesembrius hainanensis Li, 1995: 121-123.

体长 13.0-15.5mm。

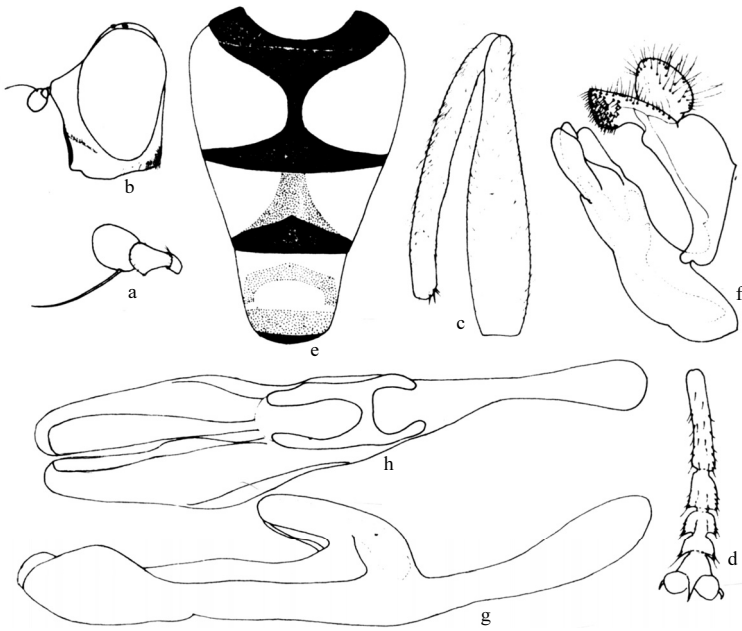


图 322 海南粉颜蚜蝇 *Mesembrius hainanensis* Li (仿 Li, 1995)

a. 触角 (antenna) b. 头部 (侧面观) (head in lateral view) c. 中足腿节和胫节 (middle femur and tibia) d. 中足跗节 (middle tarsus) e. 腹部 (背面观) (abdomen in dorsal view) f. 雄性外生殖器 (侧面观) (male genitalia in lateral view) g. 阳茎 (侧面观) (aedeagus in lateral view) h. 阳茎 (腹面观) (aedeagus in ventral view)

雄性 头顶三角黑色，具黑色毛；后头区毛黄色；额黑色，覆浅黄粉被和同色毛；新月片黑褐色；颜覆黄白粉被及同色长毛。触角褐色，第 3 节短于前两节之和；芒黑褐色，长于触角。中胸背板黑色，具 4 条不甚明显的由灰色粉被形成的纵带，毛浅黄色，肩胛、背板侧缘及翅基部之上黄色毛较长；小盾片深黄色，透明，毛黄色；侧板具许多曲的黄色长毛。腹部黄色，具黑色条纹，毛黄色；第 1 节背板全部黑褐色，中部覆灰白粉被；第 2 节背板黑褐色“工”字纹位于中间，前缘与第 1 背板相连，“工”字纹的内角圆，后缘黄褐色，被黄毛；第 3 背板具三角形黑褐色，有红褐色斑纹将其与前缘相连；